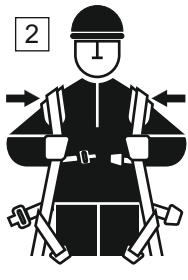


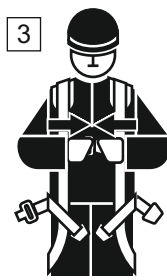
ZAKŁADANIE SZELEK



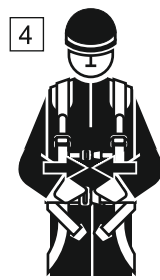
1 Podnieść szelki za tylną kłamerkę zaczepową. Taśmy udowe muszą być rozpięte i wisieć swobodnie.



2 Założyć taśmy barkowe na ramiona.



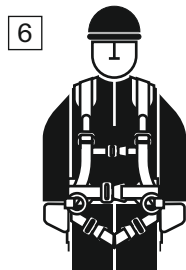
3 Zapiąć kłamerkę spinającą taśmy piersiowej.



4 Zapiąć kłamerkę spinającą pasa do pracy w podparciu. Dopasować długość taśmy.

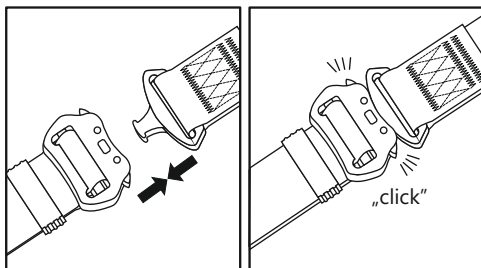


5 Zapiąć taśmy udowe. Taśmy nie mogą być poskręcane. Dopasować długość taśm.

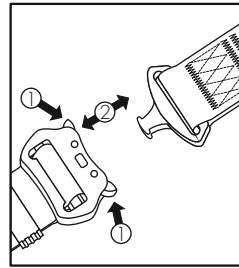


6 Sprawdzić dopasowanie taśm i połączenia kłamer spinających. Tylna kłamerka zaczepowa D powinna znajdować się na środku pleców na wysokości łopatek. Wolne końcówki taśm szelek muszą być zabezpieczone szlufkami. Pas do pracy w podparciu musi znajdować się na wysokości pasa użytkownika. Kłamry pasa do pracy w podparciu muszą znajdować się symetrycznie po obu stronach.

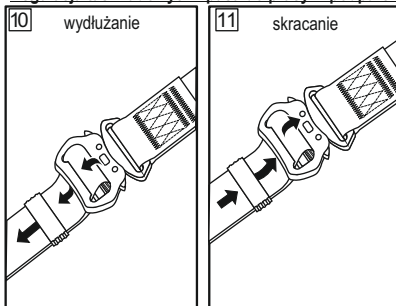
Zapinanie kłamer



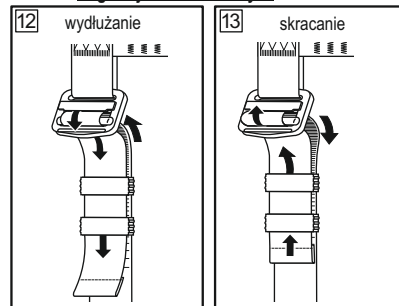
Rozpinanie kłamer



Regulacja taśm udowych i pasa do pracy w podparciu



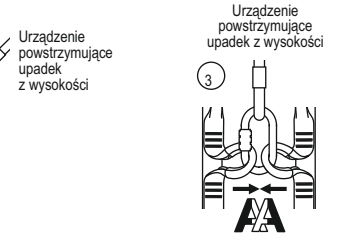
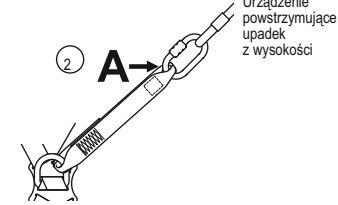
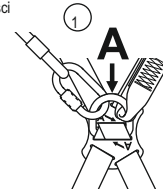
Regulacja taśm barkowych



DOŁĄCZANIE URZĄDZEŃ POWSTRZYMUJĄCYCH UPADKÓW Z WYSOKOŚCI

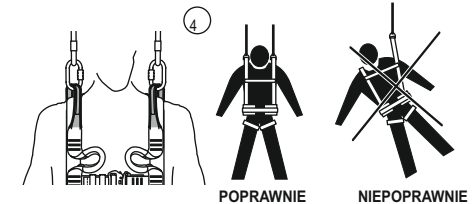
Urządzenie powstrzymujące upadek z wysokości należy mocować wyłącznie do elementów (punktów) zaczepowych szelek bezpieczeństwa oznaczonych literą A. Urządzenie powstrzymujące upadek z wysokości należy mocować wyłącznie do: - tylnej klamry zaczepowej - rys. 1 lub do przedłużającego elementu zaczepowego - rys. 2 lub do łącznika ze sobą przednich pętli zaczepowych - rys. 3. Zabronione jest łączenie urządzenia do pojedynczej pętli zaczepowej. Tylna kłamerka zaczepowa jest oznaczona wielką literą A - wyfloczoną na elemencie krzyżującym. Przedłużający element zaczepowy jest oznaczony etykietą z wielką literą A wszytą wewnątrz pętli elementu. Przednie pętle zaczepowe są oznaczone etykietami z połową litery A wszycie wewnątrz każdej pętli pętli.

Urządzenie powstrzymujące upadek z wysokości



DOŁĄCZANIE URZĄDZEŃ RATOWNICZYCH

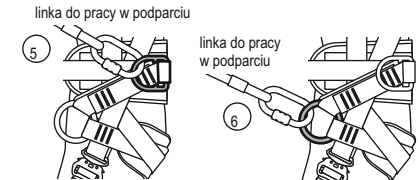
- Pętle ratownicze znajdujące się na taśmach barkowych muszą być stosowane jednocześnie, wyłącznie do celów ratowniczych. Nie wolno używać pojedynczej pętli ratowniczej zamocowanej do jednego łącznika lub linki z powodu ryzyka owinięcia linki wokół szyi i uduszenia - rys. 4. Nie wolno używać pętli ratowniczych z urządzeniami powstrzymującymi upadek z wysokości.
- **UWAGA:** Przed pierwszym użyciem szelek ratowniczych użytkownik powinien wykonać próbę podwieszenia w szelkach. Należy w bezpiecznym miejscu upewnić się, że szelki ratownicze są we właściwym rozmiarze, prawidłowo dopasowane, zapewniające odpowiednią wygodę podczas użycia.



DOŁĄCZANIE LINEK DO PRACY W PODPARCIU

Linkę do pracy w podparciu można mocować wyłącznie do bocznych kłamer pasa do pracy w podparciu lub do przedniej klamry uprząży biodrowej – linkę do ustalania pozycji pracy należy zamocować do punktu konstrukcyjnego, który znajduje się na wysokości lub powyżej pasa. Linka do pracy w podparciu musi być napięta w celu ograniczenia swobodnego spadku maksymalnie do 0,6 m. Zabronione jest stosowanie kłamer pasa do pracy w podparciu z urządzeniami powstrzymującymi upadek z wysokości. Nie wolno dołączać linek do pracy w podparciu do kłamer zaczepowych przeznaczonych do stosowania z urządzeniami powstrzymującymi upadek z wysokości.

Podczas pracy w szelkach należy regularnie sprawdzać prawidłowe połączenie i dopasowanie wszystkich elementów systemu chroniącego przed upadkiem



GLÓWNE ZASADY UŻYTKOWANIA INDYWIDUALNEGO SPRZĘTU CHRONIĄCEGO PRZED UPADKIEM Z WYSOKOŚCI

- indywidualny sprzęt ochronny powinien być stosowany wyłącznie przez osoby przeszkolone w zakresie jego stosowania.
- indywidualny sprzęt ochronny nie może być stosowany przez osoby, których stan zdrowia może wpłynąć na bezpieczeństwo podczas codziennego stosowania lub w trybie ratunkowym.
- należy przygotować plan akcji ratunkowej, który można będzie zastosować podczas pracy w przypadku wystąpienia takiej potrzeby.
- będąc podwieszonym w sprzęcie ochrony indywidualnej (np. po powstrzymaniu upadku) należy uważać na objawy urazu w wyniku podwieszenia
- w celu uniknięcia negatywnych skutków podwieszenia należy upewnić się, że przygotowany jest odpowiedni plan akcji ratowniczej. Zalecane jest stosowanie taśm wspierających.
- zabronione jest wykonywanie jakichkolwiek modyfikacji w sprzęcie bez pisemnej zgody producenta.
- jakiegokolwiek naprawy sprzętu mogą być wykonywane jedynie przez producenta sprzętu lub jego upoważnionego do tego przedstawiciela.
- indywidualny sprzęt ochronny nie może być używany niezgodnie ze swoim przeznaczeniem.
- indywidualny sprzęt ochronny jest sprzętem osobistym i powinien być używany przez jedną osobę.
- przed użyciem upewnij się czy wszystkie elementy sprzętu tworzącego system chroniący przed upadkiem współpracują ze sobą prawidłowo. Regularnie podczas użytkowania sprawdzaj połączenia i dopasowanie składników sprzętu w celu uniknięcia ich przypadkowego rozluźnienia lub rozłączenia.
- zabronione jest stosowanie zestawów sprzętu ochronnego, w którym funkcjonowanie jakiegokolwiek składnika sprzętu jest zakłócone przez działanie innego.
- przed każdym użyciem indywidualnego sprzętu ochronnego należy dokonać jego dokładnych oględzin przed zastosowaniem żeby mieć pewność, że urządzenie jest sprawne i działa poprawnie zanim je zastosujemy.
- podczas oględzin przed zastosowaniem należy sprawdzić wszystkie elementy sprzętu zwracając szczególną uwagę na jakiegokolwiek uszkodzenia, nadmierne zużycie, korozję, przetarcia, przecięcia oraz nieprawidłowe działania. Należy zwrócić szczególną uwagę w poszczególnych urządzeniach:
 - w szelkach bezpieczeństwa, uprzążach biodrowych i pasach do pracy w podparciu na kłamry, elementy regulacyjne, punkty (klamry) zaczepowe, taśmy, szwy, szlufki;
 - w amortyzatorach bezpieczeństwa na pętle zaczepowe, taśmę, szwy, obudowę, łączniki;
 - w linkach i przewodnicach włókienniczych na linę, pętle, kausze, łączniki, elementy regulacyjne, zaploty;
 - w linkach i przewodnicach stalowych na linę, druty, zaciski, pętle, kausze, łączniki, elementy regulacyjne;
 - w urządzeniach samohamownych na linę lub taśmę, prawidłowe działanie związka i mechanizmu blokującego, obudowę, amortyzator, łączniki;
 - w urządzeniach samozaciskowych na korpus urządzenia, prawidłowe przesuwanie się po przewodnicy, działanie mechanizmu blokującego, rolki, śruby i nity, łączniki, amortyzator bezpieczeństwa;
 - w elementach metalowych (łącznikach, hakach, zaczepach) na korpus nośny, nitowanie, zapadkę główną, działanie mechanizmu blokującego.
- przynajmniej raz w roku, po każdych 12 miesiącach użytkowania indywidualny sprzęt ochronny musi być wycofany z użytkowania w celu wykonania dokładnego przeglądu okresowego. Przegląd okresowy może być wykonany przez osobę kompetentną, posiadającą odpowiednią wiedzę i wykształcenie w tym zakresie. Przegląd może być wykonany również przez producenta sprzętu lub autoryzowanego przedstawiciela producenta.
- w niektórych przypadkach, jeżeli sprzęt ochronny ma skomplikowaną i złożoną konstrukcję jak np. urządzenia samohamowne, przeglądy okresowe mogą być wykonywane jedynie przez producenta sprzętu lub jego upoważnionego przedstawiciela. Po przeprowadzeniu przeglądu okresowego zostanie określona data następnego przeglądu.
- regularne przeglądy okresowe są zasadniczą sprawą jeżeli chodzi o stan sprzętu i bezpieczeństwo użytkownika, które zależy od pełnej sprawności i trwałości sprzętu.
- podczas przeglądu okresowego należy sprawdzić czytelność wszystkich oznaczeń sprzętu ochronnego (cecha danego urządzenia). Nie używać sprzętu z nieczytelnym oznakowaniem.
- istotne dla bezpieczeństwa użytkownika jest, że jeżeli sprzęt jest sprzedawany poza obszar kraju swojego pochodzenia, dostawca sprzętu musi wyposażyć sprzęt w instrukcję użytkowania, konserwacji oraz informacje dotyczące przeglądów okresowych i napraw sprzętu w języku obowiązującym w kraju, w którym sprzęt będzie użytkowany.