

- Wszystkie informacje dotyczące sprzętu ochronnego (nazwa, numer seryjny, data zakupu i wprowadzenia do użytkowania, nazwisko użytkownika, informacje dotyczące napraw i przeglądów oraz wycofania z użytkowania) muszą być umieszczone w karcie użytkownika danego urządzenia. Za wpisy w karcie użytkownika odpowiedzialny jest zakład pracy, w którym dany sprzęt jest użytkowany. Kartę wypełnia osoba odpowiedzialna w zakładzie pracy za sprzęt ochronny. Nie wolno stosować indywidualnego sprzętu ochronnego nie posiadającego wypełnionej karty użytkownika.
- Jeżeli sprzęt jest sprzedawany poza obszar kraju swojego pochodzenia, dostawca sprzętu musi wyposażyć sprzęt w instrukcję użytkowania, konserwacji oraz informacje dotyczące przeglądów okresowych i napraw sprzętu w języku obowiązującym w kraju, w którym sprzęt będzie użytkowany.
- Produkt musi być natychmiast wycofany z użytkowania jeżeli pojawia się jakiegokolwiek wątpliwości co do stanu sprzętu lub jego poprawnego działania. Ponowne wprowadzenie sprzętu do użytkowania może nastąpić po przeprowadzeniu szczegółowego przeglądu przez producenta sprzętu i wyrażeniu jego pisemnej zgody na ponowne użycie sprzętu.
- Jeśli produkt brał udział w powstrzymaniu upadku, należy wycofać go z użytkowania i poddać kasacji (fizycznemu zniszczeniu).
- Tylko szelki bezpieczeństwa zgodne z EN 361 są jedynym dopuszczalnym urządzeniem służącym do utrzymywania ciała w indywidualnym sprzęcie chroniącym przed upadkiem z wysokości.
- System chroniący przed upadkiem z wysokości można dołączać do punktów (klamer, pętli) zaczepowych szelek bezpieczeństwa oznaczonych dużą literą "A".
- Punkt lub urządzenie kotwiczenia sprzętu chroniącego przed upadkiem z wysokości powinien mieć stabilną konstrukcję i położenie ograniczające możliwość wystąpienia upadku oraz minimalizujące długość swobodnego spadku. Punkt kotwiczenia sprzętu powinien znajdować się powyżej stanowiska pracy użytkownika. Kształt i konstrukcja punktu kotwiczenia sprzętu musi zapewnić trwałe połączenie sprzętu i nie może doprowadzić do jego przypadkowego rozłączenia. Zalecane jest stosowanie certyfikowanych i oznaczonych punktów kotwiczenia sprzętu zgodnych z PN-EN 795.
- Obowiązkowo należy sprawdzić wolną przestrzeń pod stanowiskiem pracy, na którym będziemy używać indywidualnego sprzętu chroniącego przed upadkiem z wysokości w celu uniknięcia uderzenia w obiekty lub niższą płaszczyznę podczas powstrzymywania upadku. Wartość wymaganej wolnej przestrzeni pod miejscem pracy należy sprawdzić w instrukcji użytkownika sprzętu ochronnego, który zamierzamy zastosować.
- Podczas użytkowania sprzętu należy zwrócić szczególną uwagę na niebezpieczne zjawiska wpływające na działanie sprzętu i bezpieczeństwo użytkownika, a w szczególności na:
  - zapętlanie i przesuwanie się lin na ostrych krawędziach;
  - upadki wahadłowe;
  - przewodnictwo prądu;
  - jakiegokolwiek uszkodzenia jak przecięcia, przetarcia, korozja;
  - oddziaływanie skrajnych temperatur;
  - negatywne oddziaływanie czynników klimatycznych;
  - działanie substancji żrących, chemikaliów, rozpuszczalników, kwasów.
- Indywidualny sprzęt ochronny musi być transportowany w opakowaniach chroniących go przed uszkodzeniem czy zamoczeniem, np. w torbach wykonanych z tkaniny impregnowanej lub w stalowych albo plastikowych walizkach lub skrzynkach.
- Indywidualny sprzęt ochronny należy czyścić i dezynfekować tak, aby nie uszkodzić materiału (surowca) z którego wykonane jest urządzenie. Do materiałów włókienniczych (taśmy, liny) należy używać środków czyszczących do delikatnych tkanin. Można czyścić ręcznie lub prać w pralce. Należy dokładnie wypłukać. Części wykonane z tworzyw sztucznych należy myć tylko w wodzie. Zamoczony podczas czyszczenia lin w trakcie użytkowania sprzęt należy dokładnie wysuszyć w warunkach naturalnych, z dala od źródeł ciepła. Części i mechanizmy metalowe (sprężyny, zawiasy, zapadki itp.) mogą być okresowo lekko nasmarowane w celu poprawienia ich działania.
- Indywidualny sprzęt ochronny powinien być przechowywany luźno zapakowany, w dobrze wentylowanych suchych pomieszczeniach, zabezpieczony przed działaniem światła, promieniowaniem UV, zapyleciem, ostrymi przedmiotami, skrajnymi temperaturami oraz żrącymi substancjami.

Producent: PROTEKT - Starorudzka 9 - 93-403 Łódź - Polska, tel. +4842 6802083 - fax. +4842 6802093 - www.protekt.pl  
 To urządzenie spełnia wymagania Rozporządzenia (UE) 2016/425 w sprawie środków ochrony indywidualnej. Deklaracja zgodności UE jest dostępna na protekt.pl  
 Jednostka notyfikowana wydająca certyfikat badania typu UE zgodnie z Rozporządzeniem w sprawie SOI 2016/425: Apave Exploitation France SAS (n°0082) 6 Rue du Général Audran 92412 COURBEVOIE cedex Francja  
 Jednostka notyfikowana kontrolująca proces produkcji:  
 Apave Exploitation France SAS (n°0082) 6 Rue du Général Audran 92412 COURBEVOIE cedex Francja

## KARTA UŻYTKOWNIKA

Za wpisy w karcie użytkownika odpowiedzialny jest zakład pracy, w którym dany sprzęt jest użytkowany. Karta użytkownika powinna być wypełniona przed pierwszym wydaniem sprzętu do użytkowania przez osobę kompetentną odpowiedzialną w zakładzie pracy za sprzęt ochronny. Informacje dotyczące fabrycznych przeglądów okresowych, napraw i powodu wycofania sprzętu z użytkowania są umieszczane przez osobę kompetentną odpowiedzialną w zakładzie pracy za przeglądy okresowe sprzętu ochronnego. Karta użytkownika powinna być przechowywana przez cały czas użytkowania sprzętu. Nie wolno stosować indywidualnego sprzętu ochronnego nie posiadającego wypełnionej karty użytkownika.

MODEL I TYP URZĄDZENIA			
NUMER SERYJNY		DATA ZAKUPU	
NUMBER KATALOGOWY		DATA WPROWADZENIA DO UŻYTKOWANIA	
DATA PRODUKCJI		NAZWA UŻYTKOWNIKA	

## PRZEGLĄDY OKRESOWE I SERWISOWE

DATA PRZEGLĄDU	PRZYCZYNY PRZEPROWADZENIA PRZEGLĄDU/NAPRAWY	ODNOTOWANE USZKODZENIA, PRZEPROWADZONE NAPRAWY	IMIE I NAZWISKO ORĄZ PODPIS OSOBY ODPOWIEDZIALNEJ	DATA NASTĘPNEGO PRZEGLĄDU



# Instrukcja użytkowania

Nr kat. AZ 600  
 CE 0082 EN 795:2012 Typ B

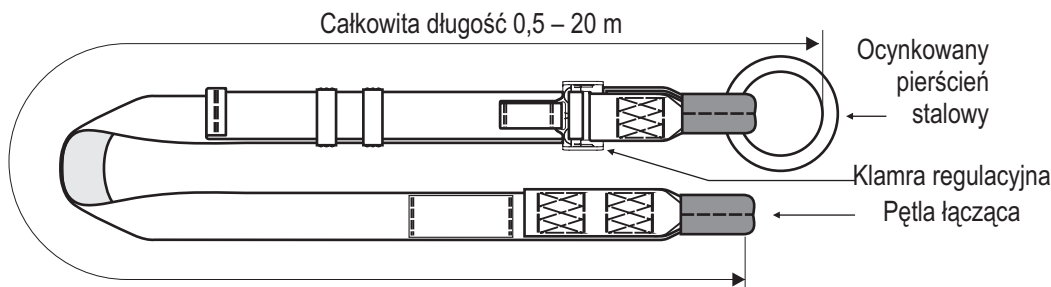


### ISTOTNE CECHY URZĄDZENIA

Regulowane zawiesie taśmowe jest składnikiem indywidualnego sprzętu chroniącego przed upadkiem z wysokości. Zaprojektowane jest do stosowania jako urządzenie kotwiące typu B, do czasowego mocowania systemu chroniącego przed upadkiem z wysokości do konstrukcji stałej.

### BUDOWA

Regulowane zawiesie taśmowe wykonane jest z taśmy poliestrowej wyposażonej na jednym końcu w stalowy pierścień. Na tym samym końcu taśmy znajduje się stalowa klamra regulacyjna. Zawiesia produkowane są w długościach od 0,5 m do 20 m.



### PRZEGLĄDY OKRESOWE

Co najmniej raz w roku, po każdym 12 miesiącach użytkowania, należy wykonać przegląd okresowy urządzenia. Przegląd okresowy może być wykonany przez osobę kompetentną, posiadającą odpowiednią wiedzę i wykształconą w tym zakresie. Po 5 latach użytkowania zaleca się aby przeglądy okresowe były wykonywane przez producenta sprzętu lub firmę autoryzowaną przez producenta do przeprowadzania takich przeglądów. Warunki użytkowania urządzenia mogą wpłynąć na częstotliwość wykonywania przeglądów okresowych, które mogą być wykonywane częściej niż raz w roku. Każdy przegląd okresowy musi być odnotowany w karcie użytkownika urządzenia.

### OKRES UŻYTKOWANIA

Urządzenie można użytkować przez 10 lat licząc od daty produkcji.

### WYCOFANIE Z UŻYTKOWANIA

Urządzenie musi być natychmiast wycofane z użytkowania i poddane kasacji (musi zostać trwale zniszczone), jeżeli brało udział w powstrzymaniu spadania lub występują jakiegokolwiek wątpliwości co do jego niezawodności.

UWAGA: Maksymalny okres używania urządzenia zależy od intensywności i środowiska użytkowania. Używanie urządzenia w ciężkich warunkach, przy częstym kontakcie z wodą, ostrymi krawędziami, żrącymi substancjami, w skrajnej temperaturze może prowadzić do wycofania z użytkowania nawet po jednym użyciu.

### OZNACZENIE URZĄDZENIA

Nazwa urządzenia: \_\_\_\_\_

Numer katalogowy: \_\_\_\_\_

Typ urządzenia: \_\_\_\_\_

Normy europejskie i rok: \_\_\_\_\_

Oznaczenie CE i numer jednostki notyfikowanej dokonującej kontroli urządzeń zgodnie z art. 11 Dyrektywy 89/686/EWG: \_\_\_\_\_

## AZ 600

REGULOWANE ZAWIESIE TAŚMOWE  
 Nr kat.: AZ600 090  
 Urządzenie kotwiące typu B  
 EN 795:2012 Typ B

CE 0082

TYLKO DLA JEDNEGO UŻYTKOWNIKA

Data produkcji: 10.2012

Długość: 9 m

Numer seryjny: 00001

**PROTEKT**

Data i rok produkcji: \_\_\_\_\_

Uwaga: Przeczytaj instrukcję

Oznaczenie producenta lub dystrybutora: \_\_\_\_\_

Kolejny przegląd

Nie używać urządzenia po tej dacie

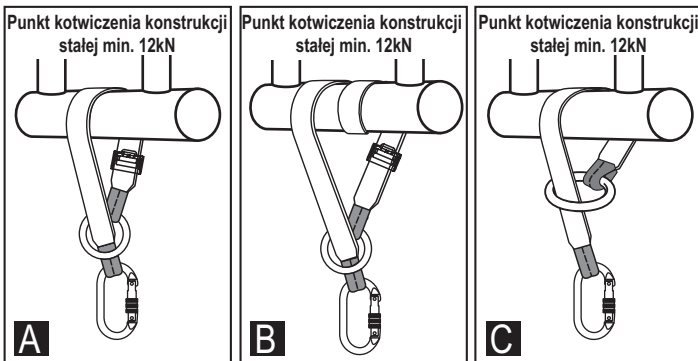
Uwaga: Przed pierwszym użyciem zaznaczyć datę pierwszego przeglądu

(data pierwszego użycia + 12 miesięcy, np. pierwsze użycie 01.2014 – zaznaczyć przegląd na 01.2015).

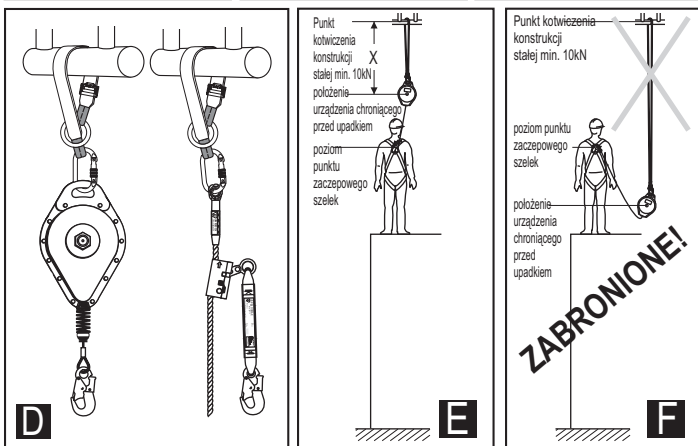
Etykieta kolejnego przeglądu

## MONTAŻ AZ600 JAKO URZĄDZENIA KOTWIĄCEGO / ZAWIESIA TAŚMOWEGO

- Opasać zawiesz taśmowe wokół elementu konstrukcji stałej (punkt kotwienia) – Rys. A. Unikać ostrych krawędzi.
- Dopuszcza się owinięcie zawiesz taśmowego kilkakrotnie wokół elementu konstrukcji stałej, w celu skrócenia długości linki – Rys. B
- Dopuszcza się przełożenie jednej pętli przez pierścień i zaciśnięcie na punkcie kotwienia. Następnie do wolnej pętli należy zamocować linę bezpieczeństwa – Rys. C
- Przymocować urządzenie chroniące przed upadkiem z wysokości (np. urządzenie samohamowne lub urządzenie samozaciskowe) do zatrzaskownika linki – Rys. D
- Należy wziąć pod uwagę, że przy używaniu zatrzaskownika linki, między punktem kotwienia konstrukcji stałej, do którego przymocowana jest linka a urządzeniem chroniącym przed upadkiem z wysokości pojawia się dodatkowa odległość "X" – Rys. E



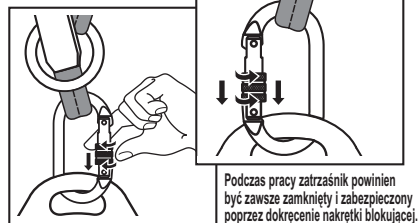
Odległość ta może mieć wpływ na urządzenie zabezpieczające przed upadkiem z wysokości, jego położenie, oraz odległość wyhamowania upadku. Wszystkie obliczenia dotyczące bezpieczeństwa w miejscu pracy, odległości wyhamowania upadku, swobodnej przestrzeni poniżej poziomu pracy muszą uwzględnić tę dodatkową odległość. Urządzenie chroniące przed upadkiem z wysokości musi być usytuowane powyżej poziomu punktu zaczepowego szelek, w który jest wpięty. Surowo zabrania się mocowania do szelek bezpieczeństwa urządzenia chroniącego przed upadkiem z wysokości, znajdującego się poniżej poziomu punktu zaczepowego szelek – Rys. F.



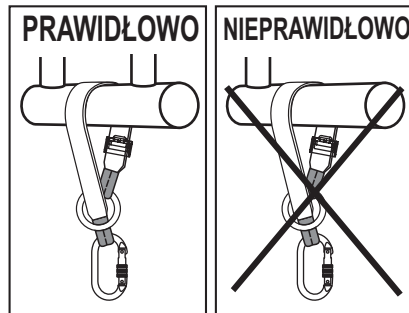
### Uwaga:

Używać wyłącznie certyfikowanych zatrzasków (EN 362), typu owalnego, które są wykonane z pręta o średnicy minimum 10 mm.

### Uwaga!



Punkt kotwienia konstrukcji stałej powinien być usytuowany nad miejscem pracy a jego kształt powinien uniemożliwiać samoistne odłączenie linki. Minimalna wytrzymałość statyczna punktu kotwienia powinna wynosić 12 kN.



Sposób użytkowania zawiesz taśmowego w połączeniu z systemem ochrony przed upadkiem z wysokości musi być zgodny z instrukcjami użytkownika systemów chroniących przed upadkiem z wysokości oraz obowiązującymi normami:

- EN 36 1 - dla szelek bezpieczeństwa,
- EN 353-1, EN 353-2, EN 354, EN 355, EN 360,
- EN 362 - dla systemów chroniących przed upadkiem z wysokości,
- EN 795 - dla punktów kotwienia,
- EN 358 - dla systemów pozycjonowania pracy.

## GŁÓWNE ZASADY UŻYTKOWANIA SPRZĘTU OCHRONY OSOBISTEJ

- Indywidualny sprzęt ochronny powinien być stosowany wyłącznie przez osoby przeszkolone w zakresie jego stosowania.
- Indywidualny sprzęt ochronny nie może być stosowany przez osoby, których stan zdrowia może wpłynąć na bezpieczeństwo podczas codziennego stosowania lub w trybie ratunkowym.
- Należy przygotować plan akcji ratunkowej, który można będzie zastosować w przypadku wystąpienia takiej potrzeby.
- Zabronione jest wykonywanie jakichkolwiek modyfikacji w sprzęcie bez pisemnej zgody producenta.
- Jakiegokolwiek naprawy sprzętu mogą być wykonywane jedynie przez producenta sprzętu lub jego upoważnionego do tego przedstawiciela.
- Indywidualny sprzęt ochronny nie może być używany niezgodnie ze swoim przeznaczeniem.
- Indywidualny sprzęt ochronny jest sprzętem osobistym i powinien być używany przez jedną osobę.
- Przed użyciem upewnij się czy wszystkie elementy sprzętu tworzącego system chroniący przed upadkiem współpracują ze sobą prawidłowo. Okresowo sprawdzaj połączenia i dopasowanie sprzętu w celu uniknięcia ich przypadkowego rozluźnienia lub rozłączenia.
- Zabronione jest stosowanie zestawów sprzętu ochronnego, w których funkcjonowanie jakiegokolwiek elementu składowego sprzętu jest zakłócone przez działanie innego.
- Wszystkie elementy sprzętu ochronnego muszą spełniać właściwe przepisy i wskazania instrukcji użytkownika sprzętu, a także obowiązujące normy:
  - EN 361 dla szelek bezpieczeństwa
  - EN 353-1, EN 353-2, EN 354, EN 355, EN 360, EN 362 dla elementów systemu powstrzymującego upadek
  - EN 795 dla punktów kotwiczących
  - EN 358 dla systemów ustalających pozycję przy pracy
- Przed każdym użyciem sprzętu ochronnego należy dokonać dokładnych oględzin w celu sprawdzenia jego stanu i poprawnego działania. Oględzin dokonuje użytkownik sprzętu.
- Podczas oględzin należy sprawdzić wszystkie elementy sprzętu zwracając szczególną uwagę na: jakiegokolwiek uszkodzenia, nadmierne zużycie, korozję, przetarcia, przecięcia oraz nieprawidłowe działanie. Należy zwrócić szczególną uwagę na:
  - w szelkach bezpieczeństwa i pasach do nadawania pozycji: klamry, elementy regulacyjne, punkty (klamry) zaczepowe, taśmy, szwy, szlufki;
  - w amortyzatorach bezpieczeństwa: pętle zaczepowe, taśmę, szwy, obudowę, łączniki;
  - w linkach i prowadnicach włókienniczych: linę, kausze, łączniki, elementy regulacyjne, zaploty;
  - w linkach i prowadnicach stalowych: linę, druty, zaciski, pętle, kausze, łączniki, elementy regulacyjne;
  - w urządzeniach samohamownych: linę lub taśmę, prawidłowe działanie zwijacza i mechanizmu blokującego, obudowę, amortyzator, łączniki;
  - w urządzeniach samozaciskowych: korpus urządzenia, prawidłowe przesuwanie się po prowadnicy, działanie mechanizmu blokującego, rolki, śruby i nity, łączniki, amortyzator bezpieczeństwa;
  - w łącznikach (zatrzaskownikach): korpus nośny, nitowanie, zapadkę główną, działanie mechanizmu blokującego.
- Przynajmniej raz w roku, po każdym 12 miesiącach użytkowania indywidualny sprzęt ochronny musi być wycofany z użytkowania w celu wykonania dokładnego przeglądu okresowego. Przegląd okresowy może być wykonany przez osobę odpowiedzialną w zakładzie pracy za przeglądy okresowe sprzętu ochronnego i przeszkoloną w tym zakresie. Przeglądy okresowe mogą być wykonywane także przez producenta sprzętu albo osobę lub firmę upoważnioną przez producenta. Należy sprawdzić dokładnie wszystkie elementy sprzętu zwracając szczególną uwagę na: jakiegokolwiek uszkodzenia, nadmierne zużycie, korozję, przetarcia, przecięcia oraz nieprawidłowe działanie (patrz poprzedni punkt).
- Jeśli sprzęt ochronny ma skomplikowaną budowę, tak jak np. urządzenie samohamowne, jego przeglądu okresowego może dokonać wyłącznie producent lub jego autoryzowany przedstawiciel. Po przeprowadzeniu przeglądu okresowego zostanie określona data następnego przeglądu.
- Regularne przeglądy okresowe są zasadniczą sprawą jeżeli chodzi o stan sprzętu i bezpieczeństwo użytkownika, które zależy od pełnej sprawności i trwałości sprzętu.
- Podczas przeglądu okresowego należy sprawdzić czytelność wszystkich oznaczeń sprzętu ochronnego (cecha danego urządzenia).